

# Wireless Bridge BR-300AN Konfigurationsanleitung

Vielen Dank, dass Sie sich für die Wireless Bridge BR-300AN (im Folgenden „BR-300AN“ genannt) entschieden haben.

Mit der Wireless Bridge BR-300AN können Sie kabelgebundene Geräte (10/100/1000BASE-T-Netzwerkgeräte) mit einer Drahtlosfunktion versehen. Die BR-300AN unterstützt den 2,4-GHz-/5-GHz-Frequenzbereich, sodass kabelgebundene Geräte problemlos mit einem WLAN verbunden werden können. Unternehmenstaugliche Sicherheitsfunktionen sorgen für die sichere Verwendung von drahtloser Kommunikation in Büros, Fertigungswerken oder ähnlichen Umgebungen, wo eine höhere Sicherheit erforderlich ist.

In dieser Konfigurationsanleitung wird erläutert, wie Sie die BR-300AN in einem WLAN konfigurieren und verwenden.

Deutsch   WA104100XD

(De) Die deutsche Version der Konfigurationsanleitung können Sie von unserer Website herunterladen.  
 (Fr) Il est possible de télécharger la version française de ce guide d'installation depuis notre page d'accueil.  
 (It) La versione italiana della guida all'installazione è scaricabile dalla nostra homepage.  
 (Es) Puede descargar la versión en español de la guía de configuración desde nuestra página principal.  
 (Pt) A versão em português do guia de instalação pode ser baixada de nossa página inicial.

URL: <https://www.silextechnology.com/>

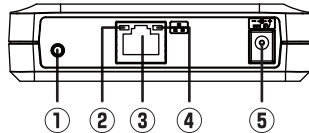
## Lieferumfang

Die folgenden Teile sind im Lieferumfang der BR-300AN enthalten.

- Wireless Bridge BR-300AN
- Netzteil
- Netzwerkkabel
- Konfigurationsanleitung (dieses Dokument)
- Garantietheft
- GPL-Lizenzhinweis (Distribution von Quellcode, der der Open-Source-Software Lizenz unterliegt)

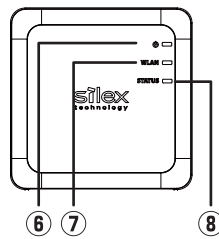
## Lage und Funktion der Teile und Bedienelemente

### VORDERSEITE

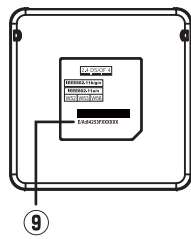


1 Druckschalter	<b>BR-300AN im Konfigurationsmodus starten:</b> Halten Sie den Druckschalter bei eingeschalteter BR-300AN 5 Sek. lang gedrückt. <b>BR-300AN mit Smart Wireless Setup konfigurieren:</b> Halten Sie den Druckschalter bei eingeschalteter BR-300AN 10 Sek. lang gedrückt. <b>BR-300AN auf die werksseitigen Standardeinstellungen zurücksetzen:</b> Halten Sie den Druckschalter beim Einschalten der BR-300AN gedrückt. Lassen Sie den Schalter los, wenn die WLAN-LED nicht mehr grün, sondern rot leuchtet.
2 Status-LED (orange)	<b>BLINKT (orange):</b> Warten auf eine Verbindung, wenn die Verbindungs-LED AUS ist. Datenübertragung, wenn die Verbindungs-LED EIN ist.
3 LAN-Anschluss	Schließen Sie hier das Netzwerkkabel an.
4 Verbindungs-LED (grün)	<b>EIN:</b> Verbunden mit einem kabelgebundenen LAN
5 Netzanschluss	Schließen Sie hier das Netzteil an.

### OBERSEITE



### UNTERSEITE

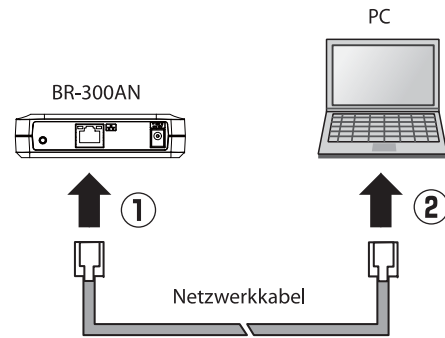


6 Netz-LED (rot)	<b>EIN (rot):</b> mit Stromnetz verbunden und bereit
7 WLAN-LED (grün/rot)	<b>EIN (grün):</b> Betrieb im Infrastrukturmodus. <b>BLINKT (grün):</b> Einrichtung mit Smart Wireless Setup läuft. * Blinkt zusammen mit der STATUS-LED, wenn sich das Gerät im Konfigurationsmodus befindet. * Wechselt bei der Initialisierung von Grün zu Rot.
8 STATUS-LED (grün)	<b>EIN (grün):</b> Eine Netzwerkverbindung wurde hergestellt. <b>BLINKT (grün):</b> Datenübertragung läuft. * Blinkt zusammen mit der WLAN-LED, wenn sich das Gerät im Konfigurationsmodus befindet.
9 MAC-Adresse	MAC-Adresse der BR-300AN

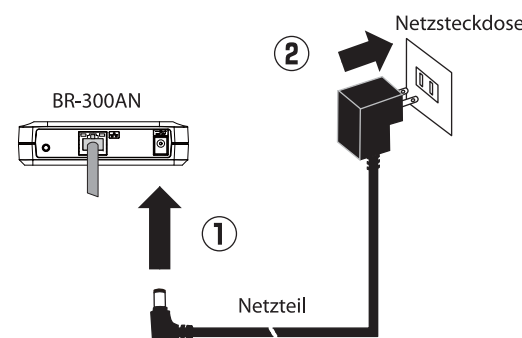
## Konfigurationsverfahren 1 – Einrichtung mithilfe des Konfigurationsmodus

### Schritt 1: Starten der BR-300AN im Konfigurationsmodus

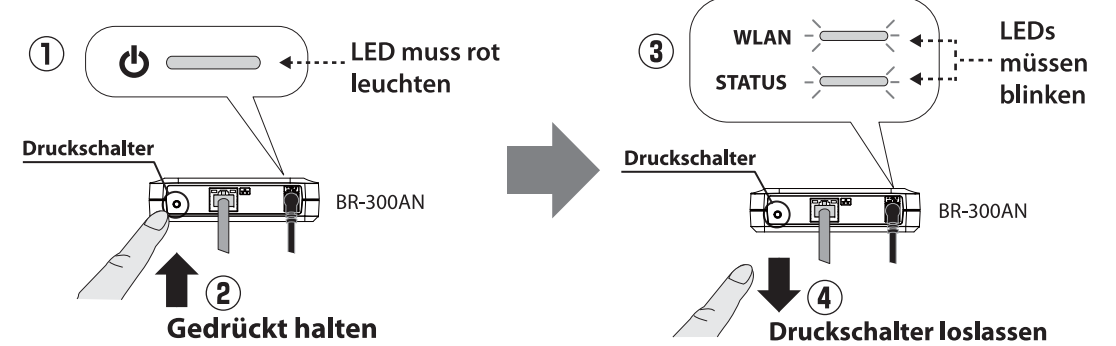
- 1 Verbinden Sie die BR-300AN über das mit der BR-300AN gelieferte Netzwerkkabel mit einem PC.



- 2 Schließen Sie das Netzteil an die BR-300AN und den Stecker des Netzteils an eine Netzsteckdose an.



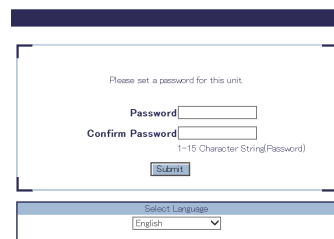
- 3 Wenn die Netz-LED oben an der BR-300AN rot leuchtet, halten Sie den Druckschalter gedrückt. Lassen Sie den Druckschalter los, wenn die WLAN-LED und die STATUS-LED beide anfangen, grün zu blinken (es kann 20 Sek. dauern, bis sie blinken). Die BR-300AN befindet sich nun im Konfigurationsmodus und kann mit dem über das Netzwerkkabel an die BR-300AN angeschlossenen PC konfiguriert werden.



\* Wenn WLAN auf Ihrem PC aktiviert ist, deaktivieren Sie es.

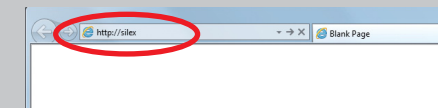
### Schritt 2: Konfiguration

- 1 Starten Sie auf dem PC, mit dem Sie die Konfiguration vornehmen, einen Webbrowser (Internet Explorer, Safari usw.). Wenn die Seite zur Konfiguration des Anmeldepassworts erscheint, geben Sie das zu konfigurierende Passwort für das BR-300AN ein und klicken auf Submit.



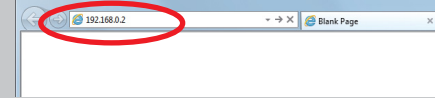
\* Die Seite zur Konfiguration des Anmeldepassworts erscheint nur, wenn das BR-300AN zum ersten Mal konfiguriert wird.

\* Falls die Webseite nicht angezeigt wird, geben Sie „http://silex“ in die Adressleiste des Webbrowsers ein und drücken die **Eingabetaste**.

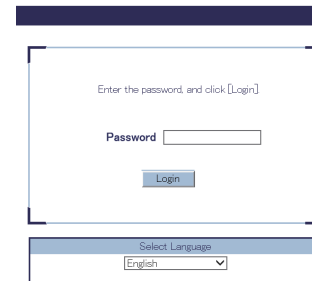


\* Wird die Webseite auch nach der Eingabe von „http://silex“ nicht angezeigt, müssen Sie die IP-Adresse des PCs prüfen, der mit der BR-300AN verbunden ist.

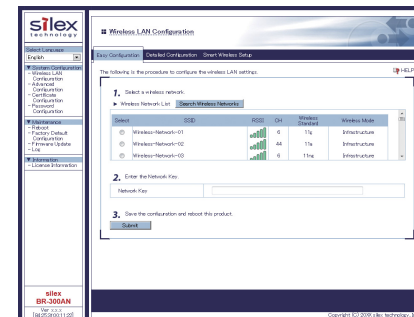
Wenn für den PC eine statische IP-Adresse konfiguriert ist, geben Sie die PC-Adresse ein, erhöhen die letzte Ziffer aber um 1 und drücken die **Eingabetaste**.



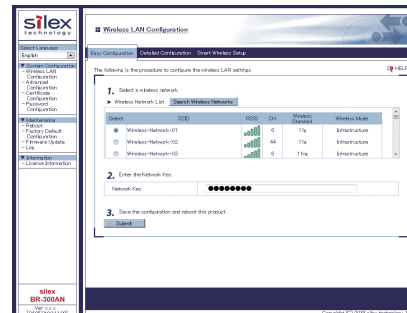
- 2 Geben Sie das von Ihnen konfigurierte Anmeldepasswort ein und klicken Sie auf Login.



- 3 Die Webseite des BR-300AN wird angezeigt.



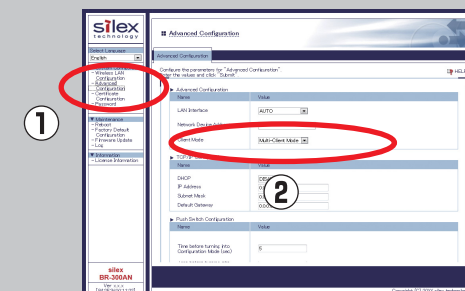
- 4 Wählen Sie auf der Webseite unter „Wireless Network List“ das Zielnetzwerk aus und geben Sie in „Network Key“ den WEP-Schlüssel oder Shared Key ein. Klicken Sie abschließend auf „Submit“.



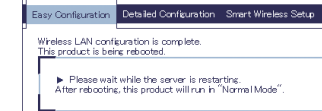
\* Wenn das Zielnetzwerk in der „Wireless Network List“ nicht angezeigt wird, klicken Sie oben auf der Seite auf „Detailed Configuration“. Wenn die Seite angezeigt wird, geben Sie die Drahtloseinstellungen des Netzwerks ein, mit dem die BR-300AN verbunden werden soll, und klicken auf die Schaltfläche „Submit“. Ausführliche Informationen zu den einzelnen Einstellungen finden Sie in der HILFE.



\* Wenn Sie mehrere Netzwerkgeräte über einen Ethernet-Hub anschließen möchten, klicken Sie auf „Advanced Configuration“ und setzen „Client Mode“ auf „Multi-Client Mode“.



- 5 Wenn eine Meldung erscheint, dass die Konfiguration abgeschlossen ist, schließen Sie den Webbrowser.

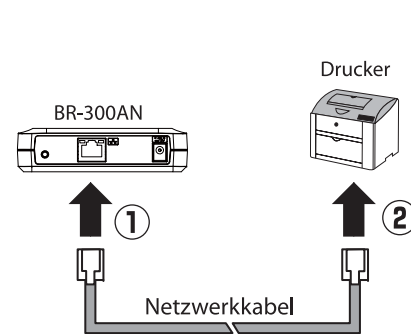


- 6 Die Konfiguration ist damit abgeschlossen. Wenn der für die Konfiguration verwendete PC über eine Drahtlosfunktion verfügen soll, starten Sie den PC neu. Wenn ein anderes Gerät die Drahtlosfunktion erhalten soll, schalten Sie die BR-300AN und den PC aus und trennen die BR-300AN vom PC. Schließen Sie die BR-300AN wie in Schritt 3 erläutert über ein Netzwerkkabel an ein Netzwerkgerät an.

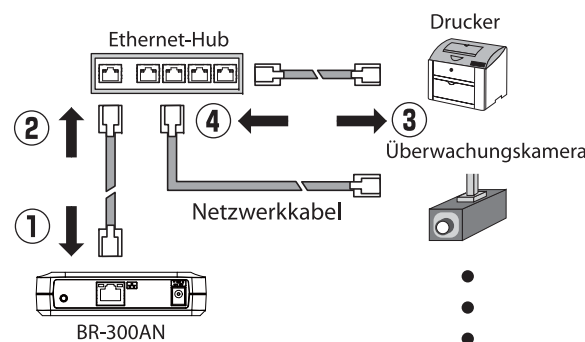
## Schritt 3: Anschließen der BR-300AN an ein Netzwerkgerät, das drahtlos verwendet werden soll

- 1 Schalten Sie das Netzwerkgerät aus, das Sie drahtlos verwenden möchten, und verbinden Sie es über das Netzwerkkabel mit der BR-300AN.

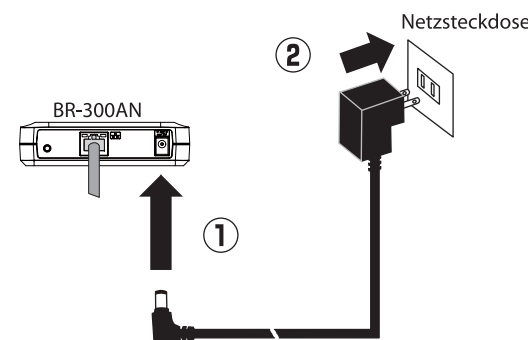
### Beispielverbindung im Single Client Mode



### Beispielverbindung im Multi-Client Mode



- 2 Schließen Sie das Netzteil an die BR-300AN und den Stecker des Netzteils an eine Netzsteckdose an.



- 3 Schalten Sie das mit der BR-300AN verbundene Netzwerkgerät ein.

\* Bei manchen Netzwerkgeräten sind möglicherweise weitere Netzwerkeinstellungen erforderlich. Schlagen Sie in diesem Fall im Handbuch zum Netzwerkgerät nach.  
 \* Achten Sie beim Einschalten der BR-300AN und Netzwerkgeräte darauf, die BR-300AN zuerst einzuschalten. Drücken Sie dabei nicht den Druckschalter.

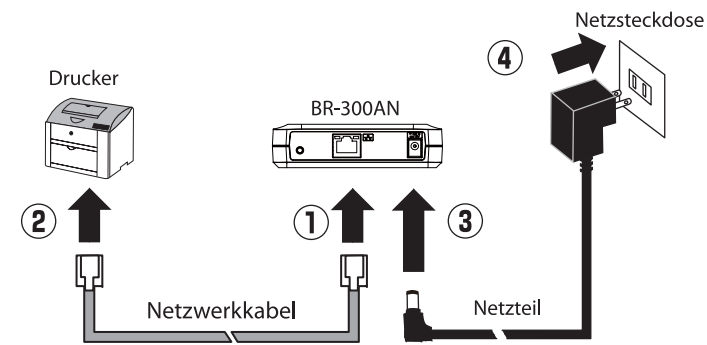
## Konfigurationsverfahren 2 – Einfache Konfiguration mit Smart Wireless Setup

Mit der BR-300AN können Sie die Drahtloseinstellungen ganz einfach mit einem Druckschalter konfigurieren, wenn Ihr WLAN-Router WPS (Wi-Fi Protected Setup) unterstützt. Im Folgenden wird das Konfigurieren der Drahtloseinstellungen mit dem Druckschalter erläutert.

### HINWEISE

- Für die Drahtloskonfiguration mit WPS muss Ihr WLAN-Router WPS unterstützen. Stellen Sie sicher, dass Ihr WLAN-Router WPS unterstützt und in Ihrer Umgebung eingeschaltet ist.
- Stellen Sie während dieser Konfiguration die BR-300AN und den WLAN-Router näher beieinander auf, damit die beiden Geräte leichter kommunizieren können.
- Möglicherweise muss WPS an Ihrem WLAN-Router manuell aktiviert werden. Einzelheiten dazu finden Sie in der Bedienungsanleitung zu Ihrem WLAN-Router.
- Wenn an Ihrem WLAN-Router eine Sicherheitsfunktion wie das Filtern von MAC-Adressen aktiviert ist, deaktivieren Sie sie vorübergehend, sodass die BR-300AN mit Ihrem WLAN-Router kommunizieren kann.
- Wenn Sie beabsichtigen, zwei oder mehr Netzwerkgeräte über einen Ethernet-Hub mit der BR-300AN zu verbinden, führen Sie bitte die Schritte unter „Konfigurationsverfahren 1 – Einrichtung mithilfe des Konfigurationsmodus“ aus.
- „Client Mode“ kann nur eingestellt werden, wenn sich die BR-300AN im Konfigurationsmodus befindet.

**1** Verbinden Sie das Netzwerkgerät über das mit der BR-300AN gelieferte Netzwerkkabel mit der BR-300AN. Schließen Sie das Netzteil an die BR-300AN und den Stecker des Netzteils an eine Netzsteckdose an.



**2** Schalten Sie das mit der BR-300AN verbundene Netzwerkgerät ein.

\* Bei manchen Netzwerkgeräten sind möglicherweise weitere Netzwerkeinstellungen erforderlich. Schlagen Sie in diesem Fall im Handbuch zum Netzwerkgerät nach.  
\* Achten Sie beim Einschalten der BR-300AN und Netzwerkgeräte darauf, die BR-300AN zuerst einzuschalten. Drücken Sie dabei nicht den Druckschalter.

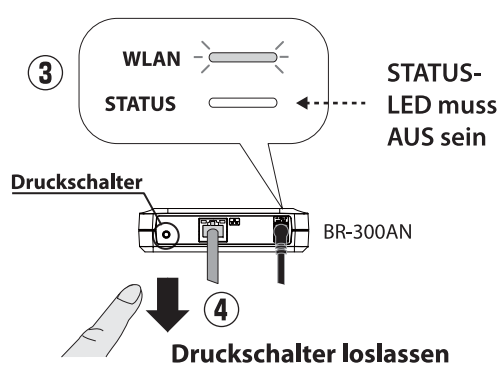
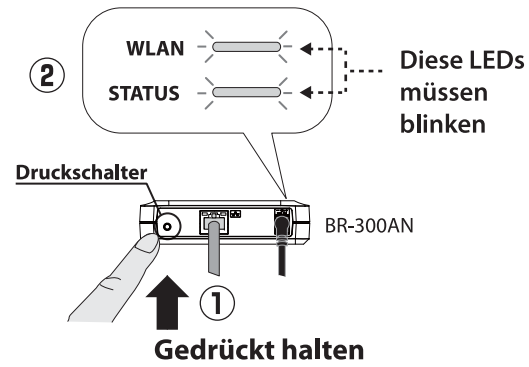
**3** Drücken Sie die WPS-Taste an Ihrem WLAN-Router. Vergewissern Sie sich, dass Ihr WLAN-Router für eine WLAN-Verbindung bereit ist.



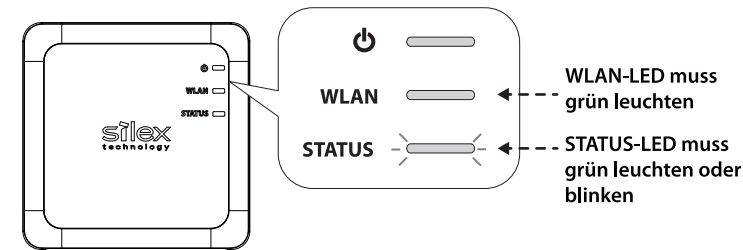
WLAN-Router

- Name, Position und Form der WPS-Taste können sich bei Ihrem WLAN-Router unterscheiden. Einzelheiten dazu finden Sie in der Bedienungsanleitung zu Ihrem WLAN-Router.
- Verwenden Sie bitte nur einen WLAN-Router. Wenn zwei oder mehr Router für eine WLAN-Verbindung bereit sind, kann die BR-300AN die Verbindung nicht einwandfrei herstellen.

**4** Halten Sie den Druckschalter an der Vorderseite der BR-300AN gedrückt. Die WLAN-LED und die STATUS-LED beginnen beide, grün zu blinken. Wenn die STATUS-LED erlischt, während die WLAN-LED weiterhin blinkt, lassen Sie den Druckschalter los (es kann 15 Sek. dauern, bis die STATUS-LED nach dem Blinken beider LEDs erlischt).



**5** Die BR-300AN beginnt, mit Ihrem WLAN-Router zu kommunizieren. Wenn die Drahtloskonfiguration erfolgreich abgeschlossen ist, leuchtet die WLAN-LED grün und die STATUS-LED leuchtet oder blinkt grün.



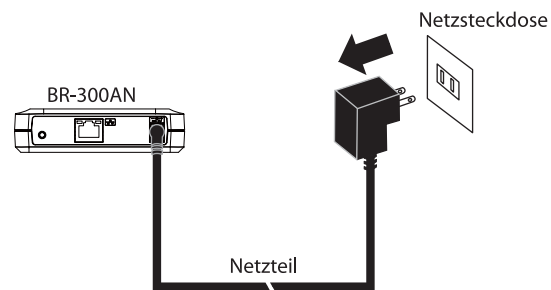
- Je nach Umgebung kann es etwas dauern, bis die Drahtloskonfiguration abgeschlossen ist (bis zu 2 Min.).

\*Wenn die Drahtloskonfiguration fehlgeschlagen ist, blinkt die WLAN-LED schnell. Lesen Sie die Hinweise oben und gehen Sie nochmals wie ab **3** erläutert vor.

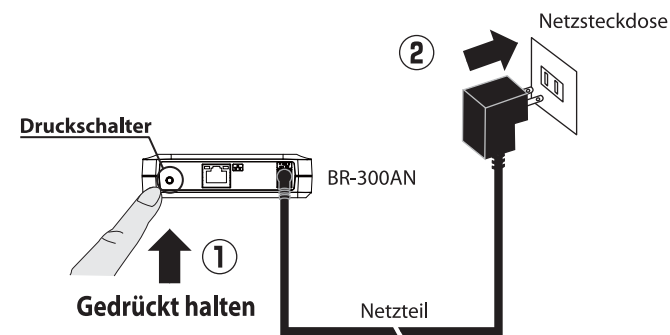
## Werksseitige Standardeinstellung

Im Folgenden wird erläutert, wie die BR-300AN auf die werksseitigen Standardeinstellungen zurückgesetzt wird.

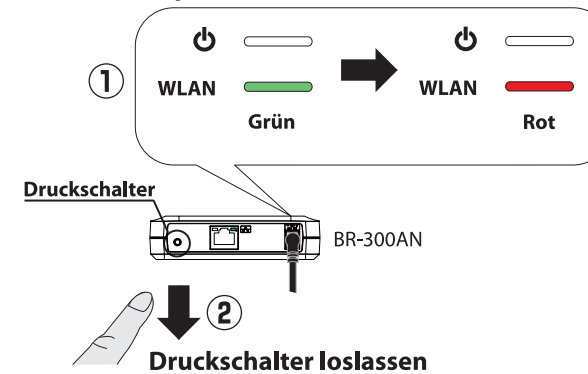
**1** Ziehen Sie den Netzstecker der BR-300AN aus der Netzsteckdose.



**2** Halten Sie den Druckschalter an der Vorderseite der BR-300AN gedrückt und schließen Sie dabei den Netzstecker erneut an die Netzsteckdose an. Halten Sie den Schalter weiter gedrückt und das Wiederherstellen der werksseitigen Standardeinstellung beginnt.



**3** Wenn die WLAN-LED nicht mehr grün, sondern rot leuchtet, lassen Sie den Schalter los. Das Wiederherstellen der werksseitigen Standardeinstellung ist damit abgeschlossen. Danach wird die BR-300AN neu gestartet.



## Markenzeichen

- Wi-Fi Protected Setup (WPS) ist ein Markenzeichen oder ein eingetragenes Markenzeichen der Wi-Fi Alliance.
- Andere in diesem Dokument erwähnten Firmen- und Produktnamen sind Markenzeichen oder eingetragene Markenzeichen der jeweiligen Unternehmen.

## Kundensupport-Center

Silex Technology, Inc., unterstützt Sie bei der Störungsbehebung per E-Mail und Telefon.

### Kontaktinformationen für den Kundensupport

	Telefon	E-Mail
USA:	+1-657-218-5199	support@silexamerica.com
Europa:	+49-2154-88967-0	support@silexeurope.com

## Herunterladen des Benutzerhandbuchs

Sie können das Benutzerhandbuch von unserer Website herunterladen.

**1** Rufen Sie folgende Website auf:

URL: <https://www.silextechnology.com/>

**2** Rufen Sie die Support-Seite auf und laden Sie das Benutzerhandbuch herunter.

Produktname	BR-300AN
Benutzerhandbuch	BR-300AN Benutzerhandbuch